



スルガ銀行

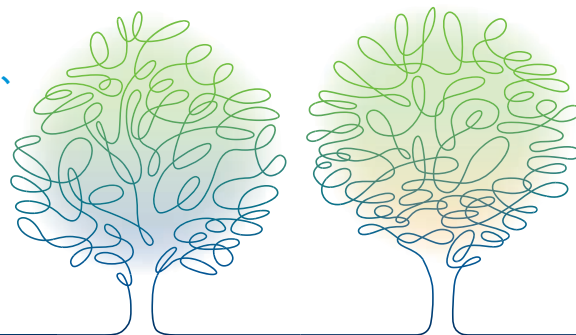
ミニディスクロージャー誌 2020

第210期営業の中間ご報告

2020年4月1日～2020年9月30日

あってよかった、 出会えてよかった、 と思われる存在でありたい。

どんなに時代が変わろうとも、どんなに時が経とうとも、
お客さま視点に立ったサービスを追求するとともに、
お客さまの人生に寄り添い、
必要とされる価値と、豊かな暮らしを提供します。



〈私たちの想い〉

私たちは、何よりもお客さまのことを考える銀行でありたい。

お客さまの声に真摯に耳を傾けて、スルガならではの付加価値を提供することで、
お客さまから「あってよかった、出会えてよかった。」と思われる存在を目指します。
お客さまに心から満足していただくためには、
サービスを提供する社員がやりがいを感じていることが不可欠です。
お客さまからだけでなく、社員にとっても、「あってよかった、出会えてよかった。」と
思われる存在になりたい、という想いを込めています。

当社の概要 2020年10月31日現在

設立	1895年(明治28年)10月19日							
本店	静岡県沼津市通横町23番地							
店舗数	国内 125							
	静岡県内	65	神奈川県内	37	東京都内	5	北海道内	1
	埼玉県内	1	千葉県内	1	愛知県内	1	大阪府内	1
	京都府内	1	福岡県内	1	インターネット支店	11		
資本金	30,043百万円							

目次

ごあいさつ	2
営業の概況	3
CSR活動	8
営業店舗網	9
株式会社についてのご案内	10

社長

嵯峨 行介



平素より格別のお引き立てを賜り厚く御礼申し上げます。

新型コロナウイルス感染症の一日も早い終息と、皆さまのご健康を心よりお祈り申し上げます。

金融機関を取り巻く経営環境は、金融緩和政策の長期化、少子高齢化・人口減少、デジタル技術の急速な進展などにより大きく変化し、さらに新型コロナウイルス感染症の拡大によりその変化のスピードは一層増しております。

こうしたなか、弊社では昨年11月に策定した中期経営計画“Re:Start 2025”において、コアビジネスであるリテールバンキングを通じた独自の価値をご提供することで、お客さまに心から満足していただき、結果として株主さま・社員そして社会にも価値提供を行える“新しいスルガ銀行の創出”をビジョンとして掲げ、リテールバンキングの再構築に取り組んでおります。

静岡・神奈川の地元エリアと首都圏・広域エリアの各々の市場特性を踏まえて、長年築き上げてきた独自のリテールインフラとノウハウにミドルリスク・ミドルリターンなどの新たな視点を加え、お客さまの住み替えや資産形成、資産・事業承継等のライフタイムやビジネスにおける様々な課題に最適なソリューションをご提供することで、お客さまのお役に立てる存在を目指してまいります。

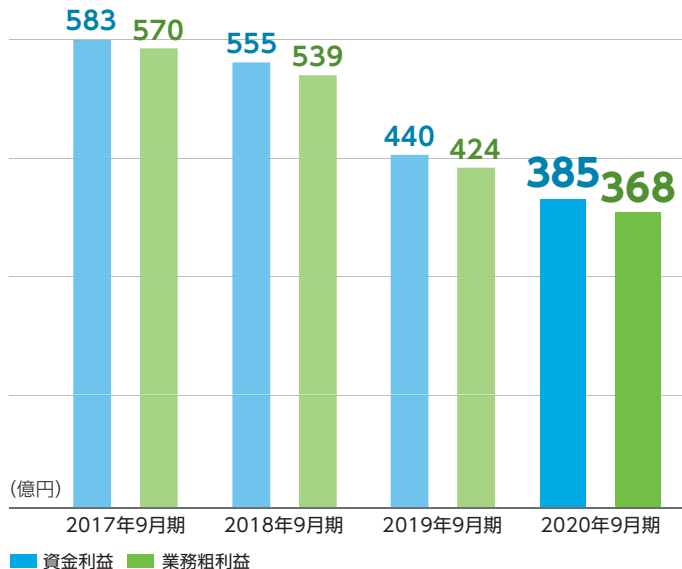
2020年10月、弊社は設立125年を迎えました。1895年の設立当時、資本金1万円、日本で一番小さい銀行としてスタートし、地域の皆さまのご支援のおかげで今日の姿があると深く感謝しております。企業理念「あってよかった、出会えてよかった、と思われる存在でありたい。」は、環境や時代が変わろうとも、何よりもお客さまのことを考え、お役に立てる金融グループであり続けたいという私たちの決意が込められています。

これからも役職員一同、地域の皆さまと共に豊かで実り多き地域社会の実現に向けて気持ちを一つに努力してまいりますので、一層のご支援とご愛顧を賜りますよう心からお願い申し上げます。

2020年12月

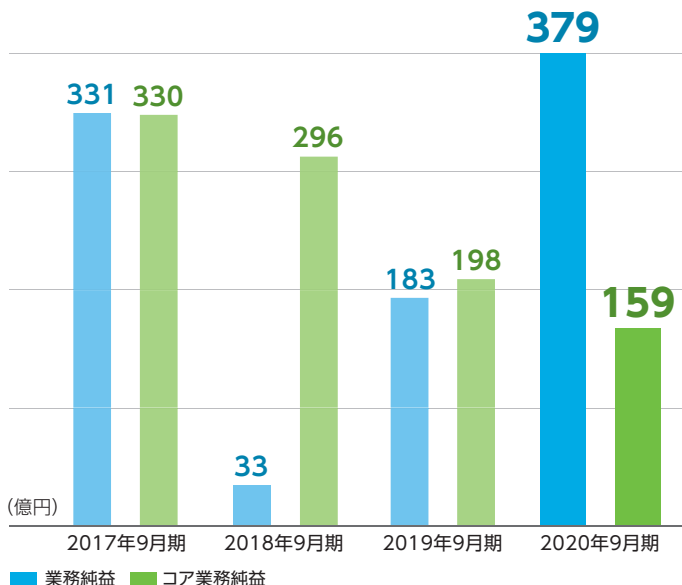
営業の概況

当期の業績につきましては、次のとおりです。



■ 資金利益 / 業務粗利益

業務粗利益は、銀行の基本的な業務による利益を表し、貸出金や有価証券、預金などの利息収支を表す「資金利益」、各種手数料収支を表す「役務取引等利益」、外国為替などの売買損益を表す「その他業務利益」により構成されます。貸出金利息の減少を主因に、資金利益は前年同期比54億円減少し、385億円となりました。業務粗利益は前年同期比55億円減少し、368億円となりました。



■ 業務純益 / コア業務純益

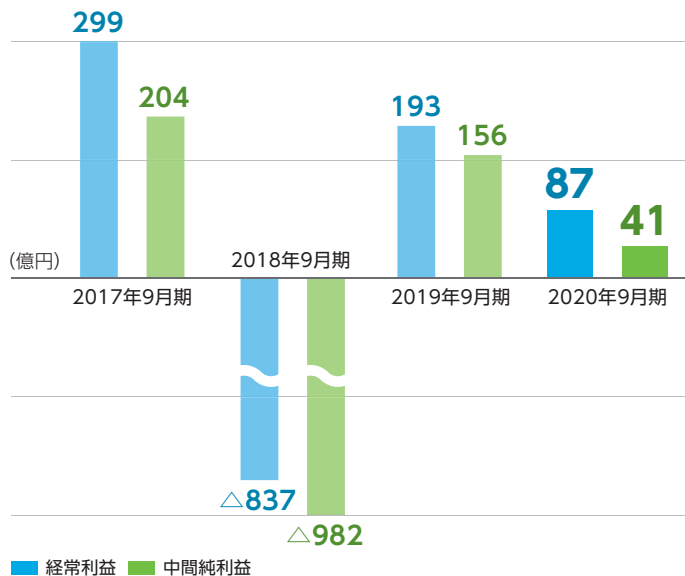
業務純益は、一般貸倒引当金の取り崩しにより、前年同期比196億円増加し、379億円となりました。

コア業務純益は、貸出金利息の減少に伴う資金利益の減少を主因に、前年同期比38億円減少し、159億円となりました。

業務純益は、銀行本来の業務に関する収益力を表す銀行固有の指標で一般企業の営業利益に相当するものです。コア業務純益は、業務純益から特殊な要因で変動する一般貸倒引当金繰入額と国債等債券損益の影響を除いたもので、より実質的な銀行本来の業務に関する収益力を表しています。

業務純益 = 業務粗利益 - 経費 - 一般貸倒引当金繰入額

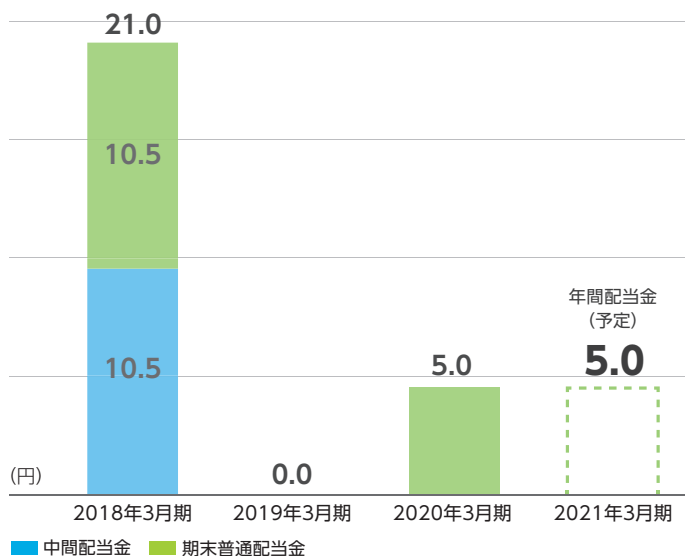
コア業務純益 = 業務純益 + 一般貸倒引当金繰入額 - 国債等債券損益



■ 経常利益 / 中間純利益

経常利益は、不良債権処理額の増加を主因に前年同期比106億円減少し、87億円となりました。

中間純利益は、経常利益の減少等により、前年同期比114億円減少し、41億円となりました。



■ 一株当たり年間配当金

中間配当は、通期の収益見通しや今後の財務状況等を考慮し、無配とさせていただきます。

当期末配当は1株当たり5円を見込んでおります。

営業の概況



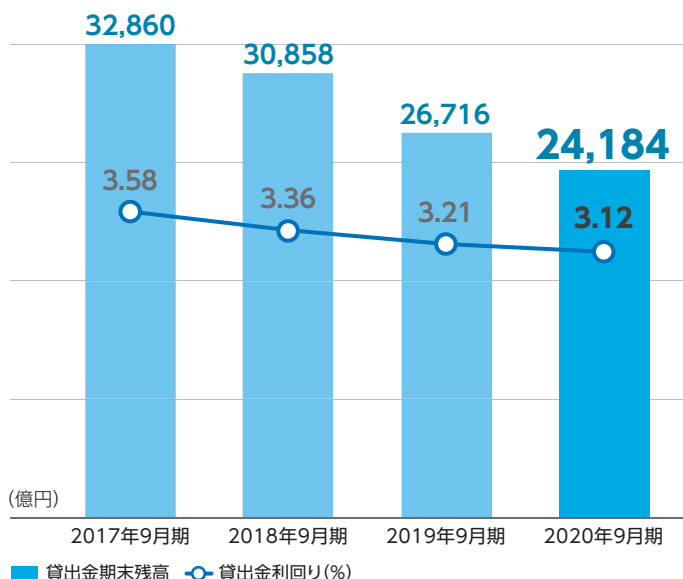
■自己資本／自己資本比率(国内基準)

経営の健全性を示す自己資本比率につきましては、内部留保の増加等により、前年同期比1.81%上昇し、11.04%となりました。

自己資本は〈コア資本に係る基礎項目〉から〈コア資本に係る調整項目〉を控除して算出しております。

当社の〈コア資本に係る基礎項目〉は資本金、資本剰余金、利益剰余金等と一般貸倒引当金により構成しております。

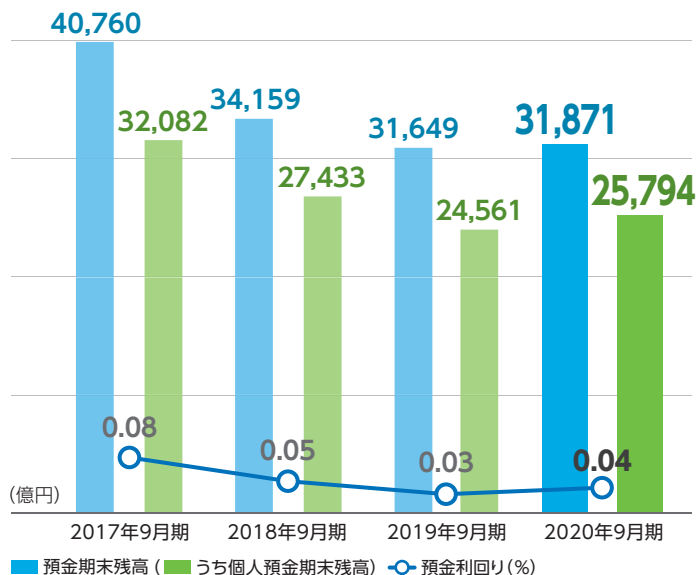
自己資本比率=自己資本額(コア資本に係る基礎項目-コア資本に係る調整項目)／リスクアセット等×100



■貸出金期末残高／貸出金利回り

貸出金期末残高は、前年同期比2,532億円減少し、2兆4,184億円となりました。

また、貸出金利回りは前年同期比0.09%低下し、3.12%となりました。

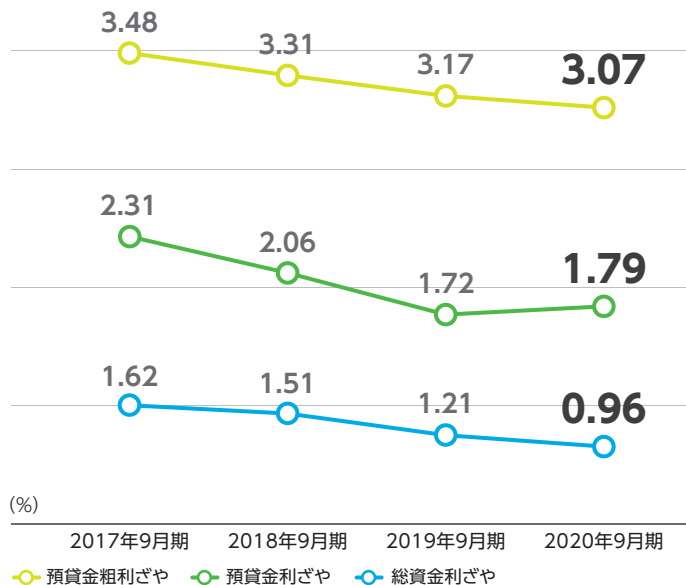


■ 預金期末残高／預金利回り

預金期末残高は、前年同期比222億円増加し、3兆1,871億円となりました。

個人預金期末残高は、前年同期比1,233億円増加し、2兆5,794億円となりました。

預金利回りは前年同期比0.01%上昇し、0.04%となりました。



■ 預貸金粗利ざや／預貸金利ざや／総資金利ざや

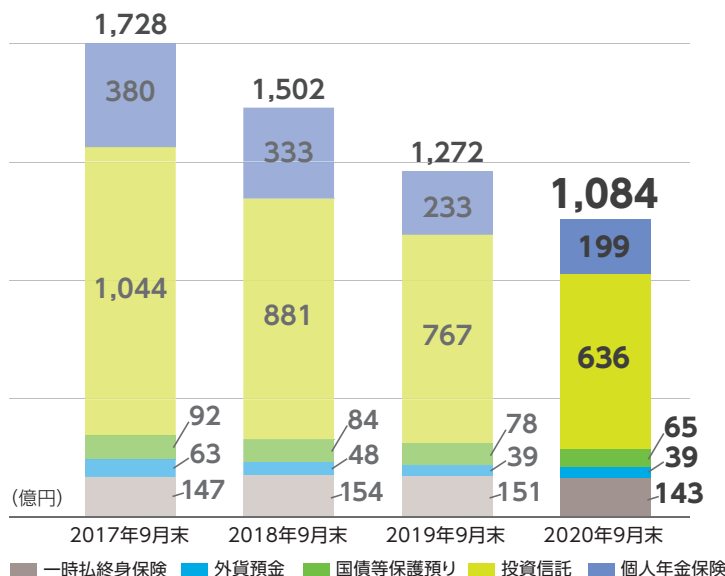
預貸金粗利ざやは、貸出金利回りから預金利回りを控除した、銀行における主要事業の収益性を表すものです。

預貸金利ざやは、預貸金粗利ざやからさらに経費率を控除したものです。

総資金利ざやは、資金運用全体と資金調達全体の利回りの差を表すものです。

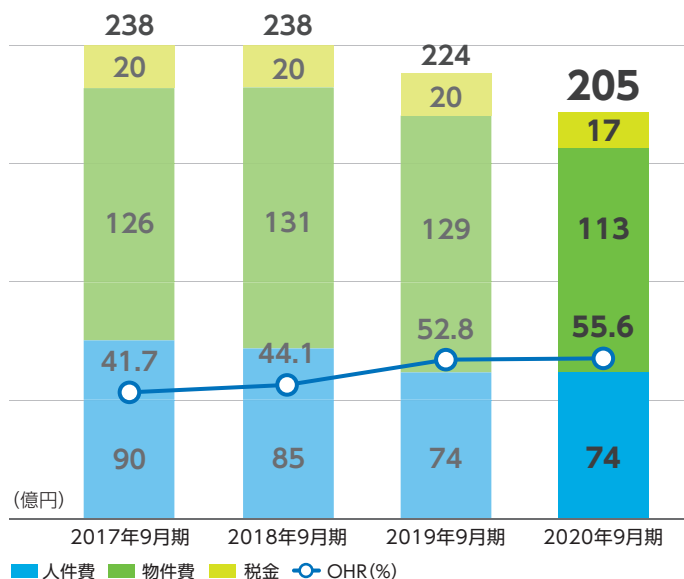
総資金利ざやは、資金運用利回りの低下を主因に、前年同期比0.25%縮小し、0.96%となりました。

営業の概況



■個人預り資産期末残高(投資性商品)

個人預り資産の期末残高は、投資信託や個人年金保険の減少などにより、前年同期比188億円減少し、1,084億円となりました。



■経費/OHR

経費は、前年同期比19億円減少し、205億円となりました。業務の効率性を示す指標であるOHR(オーバーヘッドレシオ)は、業務粗利益の減少により、前年同期比2.8%上昇し、55.6%となりました。

$$\text{OHR(オーバーヘッドレシオ(\%))} = \text{経費} / \text{業務粗利益} \times 100$$

CSR活動

自転車を通した自治体との連携

2020年6月19日に静岡県サイクルスポーツの聖地創造会議と、同24日に神奈川県平塚市と「自転車振興に関するパートナーシップ協定」を締結いたしました。

今後も、自転車振興を通して交流人口の拡大と地域活性化に貢献してまいります。



Ride SHIZUOKA 2020
Round小山



ひらつかLaLaぱた

詳細は下記をご覧ください。

SURUGA Cycle Journal <http://www.d-laboweb.jp/special/series/scjn.html>

静岡がんセンター公開講座2020 特別協賛

2004年より静岡県立静岡がんセンターが開催する公開講座に初回より特別協賛しております。

本講座は2020年で17年目を迎え、今年度はインターネットによる動画配信で、2020年10月17日から2021年3月27日まで全7回の開催を予定しています。



静岡がんセンター
公開講座2020
「がんと感染症の最新情報」

地元観光事業者の皆さんを応援する取組み

2013年より、伊豆・箱根・湯河原など地元エリアの温泉施設や飲食店、観光スポットなどの情報を、井伊湯種(いいゆだね:ペンネーム)が体験レポートとしてホームページ上で発信しています。より多くの方々が訪れてくださることを願い、「地元のよいとこ続々レポート」というコンセプトで、これまでに340か所を超える地元施設をご紹介します。



「井伊部長の温泉グルメ探訪」
トップページ

詳細は下記をご覧ください。

井伊部長の温泉グルメ探訪 <http://onsen.surugabank.co.jp/>



「箱根温泉山荘 なかむら」の
竹林に囲まれた温泉 取材の様子

サッカーに集まる“夢”を応援

静岡県沼津市を本拠地とする、静岡県東部地域初のJリーグクラブチームである「アスルクラロ沼津」の熱い挑戦を地域の皆さまとともに応援しております。

また、未来のJリーガーたちが競い合う「スルガカップ」各大会のスポンサー活動を通じ、地域のスポーツ振興および発展に向け取り組んでまいります。



アスルクラロ沼津



スルガカップ静岡県
サッカー選手権大会(天皇杯予選)

営業店舗網(125か店)

(2020年10月31日現在)

●静岡県(65か店)

本店営業部
沼津市役所出張所
沼津駅支店
沼津港支店
沼津南支店
沼津静浦支店
沼津セントラル支店
沼津岡宮支店
沼津あしたか支店
沼津青野支店
沼津原町支店
三島セントラル支店
三島支店
長泉支店
ウェルディ長泉出張所
清水町支店
徳倉支店
函南支店
伊豆長岡支店
伊豆中央支店
修善寺支店
中伊豆支店
熱海支店
熱海駅支店
伊東支店
伊東駅支店

伊豆稲取支店
下田支店
松崎支店
御殿場駅支店
御殿場西支店
御殿場東支店
小山支店
裾野支店
富士吉原支店
富士支店
富士鷹岡支店
富士宮支店
清水支店
清水駅支店
清水三保支店
清水高橋支店
興津支店
草薙支店
静岡支店
静岡県庁支店
静岡南支店
静岡東支店
東静岡支店
伝馬町支店
焼津支店
岡部支店
藤枝支店

島田支店
金谷支店
榛原支店
相良支店
掛川支店
掛川駅前出張所
袋井支店
磐田支店
浜松支店
浜松追分支店
浜松北支店
天竜支店

●神奈川県(37か店)

横浜支店
神奈川県庁出張所
横浜東口支店
横浜日吉支店
横浜戸塚支店
横浜弥生台支店
横浜若葉台支店
横浜磯子支店
横浜六ツ川支店
横須賀支店
横須賀武山支店
久里浜支店
三浦海岸支店
藤沢支店

鎌倉支店
湘南ライフタウン支店
湘南台支店
辻堂支店
茅ヶ崎支店
茅ヶ崎鶴が台支店
浜見平支店
平塚支店
ららぽーと湘南平塚出張所
厚木支店
厚木蔦尾支店
相模原支店
東林間支店
中央林間支店
海老名支店
秦野支店
小田原支店
小田原東支店
大井松田支店
南足柄支店
箱根支店
湯河原支店
たまプラーザ支店
(2021年1月25日渋谷支店に統合予定)

●東京都(5か店)

東京支店
ANA支店 Financial Center

渋谷支店
新宿支店
ミッドタウン支店

●広域店(7か店)

札幌支店
大宮出張所
千葉出張所
名古屋支店
大阪支店
福岡支店
京都支店
(2020年11月16日大阪支店に統合予定)

●インターネット支店(11か店)

ANA支店
Tポイント支店
リクルート支店
Dバンク支店
ドリームダイレクト支店
ソネット支店
ダイレクトワン支店
イービジネスダイレクト支店
タウンネットワーク支店
ハウジングローン支店
個人専用支店

ATMネットワークのご案内



セブン銀行ATM



イーネットATM



ゆうちょ銀行ATM



イオン銀行ATM



タウンネットワークATM

株式についてのご案内

◇ 決算日

毎年3月31日をもって決算を行います。

◇ 定時株主総会

毎年6月に開催いたします。

◇ 基準日

定時株主総会については、毎年3月31日といたします。
その他必要がある場合は、あらかじめ公告いたします。

◇ 剰余金配当基準日

3月31日(期末配当) 9月30日(中間配当)
そのほか、当社が定めた基準日

◇ 公告の方法

電子公告といたします。
ただし、事故その他やむを得ない事由によって、電子公告による公告ができない場合には、日本経済新聞に掲載いたします。

◇ 株主名簿管理人および特別口座の口座管理機関

日本証券代行株式会社
事務取扱場所 東京都中央区日本橋茅場町一丁目2番4号
日本証券代行株式会社 本店
連絡先 〒168-8620 東京都杉並区和泉二丁目8番4号
日本証券代行株式会社 代理人部
☎ 0120-707-843

特別口座での手続用紙のご請求をインターネットでも受付いたしております。

<http://www.jsa-hp.co.jp/name/index.html>

(一部の用紙は、お手持ちのプリンターで印刷できます。)

◇ 単元株式数について

当社の単元株式数は、100株であります。

◇ お知らせ

- (1) お届け内容(ご住所、配当金振込先など)の変更、ご相続、その他諸手続について
一般口座の株主さまは、お取引口座のある証券会社にてお取扱しております。
特別口座の株主さまは、特別口座の口座管理機関日本証券代行株式会社へお問い合わせください。
- (2) 未受領の配当金の受取について
株主名簿管理人日本証券代行株式会社までお問い合わせください。
- (3) 単元未満株式(100株未満の株式)の買取・買増請求について
一般口座の株主さまは、お取引口座のある証券会社にてお取扱しております。
特別口座の株主さまは、特別口座の口座管理機関日本証券代行株式会社へお問い合わせください。
- (4) 特別口座から一般口座への振替申請手続について
特別口座の口座管理機関日本証券代行株式会社へお問い合わせください。
注)特別口座のままでは市場において株式を売却することはできませんので、必ず証券会社に一般口座を開設(既に開設されている場合は不要)し、特別口座から一般口座へ振替申請を行ってください。

詳しい内容、お問い合わせは

アクセスセンター ▶ ☎ 0120-50-8689 月～金曜日(祝日を除く)
9:00～17:00

ホームページ ▶ www.surugabank.co.jp

緊急連絡先のご案内

キャッシュカード・通帳・印鑑を紛失された際は、直ちにお取引店または以下緊急サポートセンターへご連絡ください。

スルガ銀行緊急サポートセンター ☎055-987-8182 24時間365日(有人受付) 同時に最寄りの警察にもお届けください。



スルガ銀行

